

ZMENY A DOPLNKY č.2

ÚZEMNÝ PLÁN ZÁUJMOVÉHO ZDRUŽENIA OBCÍ
MIKROREGIÓNU „JUH ŠÍRAVY“
pre k.ú. OBCE LÚČKY



TEXTOVÁ ČASŤ

Návrh

BOSKOV s.r.o. Myslina 15, 066 01 Humenné	Textová časť	<i>Návrh riešenia</i> Zmeny a doplnky č.2 ÚPZZO mikroregiónu "Juh Šíravy" pre k.ú. obce Lúčky
---	--------------	--

NÁZOV ELABORÁTU: **ZMENY A DOPLNKY č.2**
Územného plánu záujmového združenia obcí mikroregiónu "Juh Šíravy" **pre k.ú. obce Lúčky**

TEXTOVÁ ČASŤ

OBSTARÁVATEĽ: OBEC LÚČKY
Ján Kendereš, starosta obce Lúčky

SPRACOVATEĽ: BOSKOV s.r.o.
066 01 Myslina 15
web: www.boskov.sk
email: boskov.marianna@gmail.com

HLAVNÝ RIEŠITEĽ: Ing. arch. Marianna BOŠKOVÁ

POVERENÝ
OBSTARÁVATEĽ: Ing. Iveta SABAKOVÁ
odborne spôsobilá osoba pre obstarávanie ÚPD podľa §2a stavebného zákona, reg. č. 405

OBSAH TEXTOVEJ ČASTI

A. SPRIEVODNÁ SPRÁVA - PRE ZMENY A DOPLNKY Č. 2	4
1.1 Dôvod obstarania zmien a doplnkov č.1	4
1.2 Vyhodnotenie doterajších územnoplánovacích dokumentácií	4
1.3 Údaje o súlade riešenia so zadaním	4
1.4 Súlad s ÚPN VÚC Košického kraja	4
1.5 Hlavné ciele riešenia zmien a doplnkov č.2 (ďalej iba ZaD č.2).....	4
1.6 Súpis podkladov a zhodnotenie miery ich záväznosti	5
B. ZMENY A DOPLNKY Č.2 - PLATNÉHO ÚZEMNÉHO PLÁNU OBCE	7
2. RIEŠENIE ÚZEMNÉHO PLÁNU MIKROREGIÓNU.....	7
2.1. Vymedzenie riešeného územia.....	7
2.2. Záväzná časť schváleného Územného plánu veľkého územného celku Košického kraja	7
5. NÁVRH URBANISTICKEJ KONCEPCIE PRIESTOROVÉHO USPORIADANIA.....	9
6. NÁVRH FUNKČNÉHO VYUŽITIA ÚZEMIA	10
7. NÁVRH RIEŠENIA BÝVANIA, OBČIANSKEHO VYBAVENIA SO SOCIÁLNOU INFRAŠTRUKTÚROU, VÝROBY A REKREÁCIE	11
7.5. Hospodárska základňa.....	11
8. VYMEDZENIE ZASTAVANÉHO ÚZEMIA.....	11
9. VYMEDZENIE OCHRANNÝCH PÁSIEM A CHRÁNENÝCH ÚZEMÍ.....	12
11. NÁVRH OCHRANY PRÍRODY A TVORBA KRAJINY, KOSTRA ÚSES	14
11.1.1. Prírodné dedičstvo	15
12. NÁVRH DOPRAVA A DOPRAVNEHO VYBAVENIA.....	15
12.4. Funkčné členenie a kategória ciest	15
12.5. Konceptia hlavných peších systémov a cyklistických trás	15
13. VEREJNÉ TECHNICKÉ VYBAVENIE.....	16
13.1. Vodné hospodárstvo	16
13.1.3. Odkanalizovanie a čistenie odpadových vôd	16
13.2. Zásobovanie energiami	18
13.2.1. Zásobovanie elektrickou energiou	18
14. KONCEPCIA OCHRANY ŽIVOTNÉHO PROSTREDIA.....	18
14.1.3. Vodné toky, melioračné kanály, nádrže, čistota vody.....	18
15. ODPADOVÉ HOSPODÁRSTVO	19
16. VYMEDZENIE PRIESKUMNÝCH ÚZEMÍ, CHRÁNENÝCH LOŽISKOVÝCH ÚZEMÍ A DOBÝVACÍCH PRIESTOROV	21
17. ZÁVÄZNÁ ČASŤ ÚZEMNÉHO PLÁNU	24

A. SPRIEVODNÁ SPRÁVA - PRE ZMENY A DOPLNKY Č. 2

Pre katastrálne územie obce Lúčky je spracovaný Územný plán záujmového združenia obcí mikroregiónu "Juh Šíravy" pre k.ú. obce Lúčky, schválený OZ Lúčky uznesením č. 3/2006 dňa 26.05.2006 a záväzná časť vyhlásená VZN č. 1/2006 dňa 27.05.2006 s účinnosťou 13.06.2006.

Obec Lúčky, prostredníctvom obecného zastupiteľstva v obci Lúčky schválilo k územnému plánu Zmeny a doplnky č.1 Územného plánu záujmového združenia obcí mikroregiónu "Juh Šíravy" pre k.ú. obce Lúčky uznesením č.29/2023 dňa 02.08.2023, záväzná časť bola vyhlásená VZN č.1/2023 s účinnosťou 20.08.2023.

1.1 DÔVOD OBSTARANIA ZMIEN A DOPLNKOV Č.1

Uznesením č. 31/2023 z 2.08.2023 obecné zastupiteľstvo obce Lúčky schválilo obstaranie zmien a doplnkov č.2 Územného plánu záujmového združenia obcí mikroregiónu "Juh Šíravy" pre k.ú. obce Lúčky.

Hlavným dôvodom pre obstaranie ZaD č.2 je doplniť plochu pre odpadové hospodárstvo (zberný dvor), plochu technického vybavenia (ČOV) a koridor pre Zemplínsku cyklomagistrálu a cyklistickú trasu.

1.2 VYHODNOTENIE DOTERAJŠÍCH ÚZEMNOPLÁNOVACÍCH DOKUMENTÁCIÍ

Územný plán obce

Obec Lúčky má spracovaný Územný plán záujmového združenia obcí mikroregiónu "Juh Šíravy" pre k.ú. obce Lúčky (spracovateľ: ArchAteliér a URBI), schválený OZ Lúčky uznesením č. 3/2006 dňa 26.05.2006 a záväzná časť vyhlásená VZN č. 1/2006 dňa 27.05.2006 s účinnosťou 13.06.2006. Zmeny a doplnky č.1 Územného plánu záujmového združenia obcí mikroregiónu "Juh Šíravy" pre k.ú. obce Lúčky schválené uznesením č.29/2023 dňa 02.08.2023, záväzná časť bola vyhlásená VZN č.1/2023 s účinnosťou 20.08.2023.

1.3 ÚDAJE O SÚLADE RIEŠENIA SO ZADANÍM

Dokumentácia ZaD č.2 je spracovaná v intenciách Zadania pre ÚPN-O, ktoré bolo schválené v OZ obce Lúčky, uznesením č. 2/2005 dňa 17.03.2005; v obci Hažín, uznesením č. 2/2005 dňa 06.04.2005; v obci Hnojne, uznesením č. 28/2005 dňa 16.02.2005; v obci Zalužice, uznesením č. 25/2005 dňa 26.04.2005; v obci Závadka, uznesením č. 20/2005 dňa 31.01.2005; na základe stanoviska vtedajšieho Krajského stavebného úradu v Košiciach, vydaného v zmysle § 20 ods. 6. stavebného zákona.

1.4 SÚLAD S ÚPN VÚC KOŠICKÉHO KRAJA

ZaD č.2 sú vypracované v súlade so záväznou časťou nadradenej územnoplánovacej dokumentácie: Územný plán veľkého územného celku Košický kraj v znení neskorších zmien a doplnkov a jej záväznými regulatívni, ktoré majú dopad na katastrálne územie obce.

1.5 HLAVNÉ CIELE RIEŠENIA ZMIEN A DOPLNKOV Č.2 (ĎALEJ IBA ZAD Č.2)

Cieľom spracovania Zmien a doplnkov č.2 ÚPN-o je zmeniť a doplniť schválenú koncepciu rozvoja obce Lúčky v súlade s aktuálnymi potrebami územného rozvoja obce.

Opis riešených lokalít:

zmena	Popis zmien a doplnkov č.2
-------	----------------------------

BOSKOV s.r.o. Myslina 15, 066 01 Humenné	Textová časť	<i>Návrh riešenia</i> Zmeny a doplnky č.2 ÚPZZO mikroregiónu "Juh Šíravy" pre k.ú. obce Lúčky
---	--------------	---

Z2/1	<p><u>Funkčné využitie podľa platného územného plánu:</u> ostatná plocha, plocha pre rekultiváciu.</p> <p><u>Navrhované funkčné využitie lokality:</u> plochy skladov, výroby a technického vybavenia (zberný dvor a obecné kompostovisko).</p> <p>Lokalita sa nachádza v zastavanom území obce. Navrhovaná požiadavka si nevyžaduje zmenu napojenia na verejné dopravné a technické vybavenie.</p>
Z2/2	<p><u>Funkčné využitie podľa platného územného plánu:</u> plochy trvalého trávnatého porastu,</p> <p><u>Navrhované funkčné využitie lokality:</u> plochy skladov, výroby a technického vybavenia (vodného hospodárstva / čistička odpadových vôd).</p> <p>Lokalita sa nachádza mimo zastavané územie obce. Navrhovaná požiadavka si vyžaduje zmenu napojenia na verejné dopravné a technické vybavenie.</p>
Z2/3	<p><u>Funkčné využitie podľa platného územného plánu:</u> plochy ostatná plocha, miestne a poľné cesty.</p> <p><u>Navrhované funkčné využitie lokality:</u> plocha pre koridor cyklistickej trasy.</p> <p>Lokalita sa nachádza v zastavanom a mimo zastavané územie obce. Navrhovaná požiadavka si nevyžaduje zmenu napojenia na verejné dopravné a technické vybavenie.</p>
	<p>Doplnenie koridoru cykloturistickej trasy.</p> <p>Zpracovanie a zosúladenie ÚPN-O s ÚPN VÚC Košického kraja a jeho zmien a doplnkov.</p>

Číslovanie ZaD č.2 je zhodné s číslovaním uvedených v grafickej časti dokumentácie.

1.6 SÚPIS PODKLADOV A ZHODNOTENIE MIERY ICH ZÁVÄZNOSTI

Pri vypracovaní ZaD č.2 boli použité nasledovné podklady:

Záväzné podklady:

- Územný plán veľkého územného celku Košický kraj v znení neskorších zmien a doplnkov a jej záväznými regulatívni, ktoré majú dopad na katastrálne územie obce.
- Zadanie pre vypracovanie Územného plánu záujmového združenia obcí mikroregiónu "Juh Šíravy", schválené obecnými zastupiteľstvami riešených obcí: v obci Lúčky uznesením č. 2/2005 dňa 17.03.2005; v obci Hažín, uznesením č. 2/2005 dňa 06.04.2005; v obci Hnojne, uznesením č. 28/2005 dňa 16.02.2005; v obci Zalužice, uznesením č. 25/2005 dňa 26.04.2005; v obci Závadka, uznesením č. 20/2005 dňa 31.01.2005.
- ÚPN-O Záujmové združenie spoločenstva obcí Mikroregiónu "Juh Šíravy" pre k.ú. obce Lúčky (spracovateľ: ArchAteliér Michalovce a URBI Projektová kancelária, Košice, schválené uznesením:
 - OZ Lúčky uznesením č. 3/2006 dňa 26.05.2006 a záväzná časť vyhlásená VZN č. 1/2006 dňa 27.05.2006 s účinnosťou 13.06.2006. Zmeny a doplnky č.1 Územného plánu záujmového združenia obcí mikroregiónu "Juh Šíravy" pre k.ú. obce Lúčky schválené uznesením č.29/2023 dňa 02.08.2023, záväzná časť bola vyhlásená VZN č.1/2023 s účinnosťou 20.08.2023
 - OZ Hažín uznesením č. 1/B2/2006 dňa 7.4.2006 a záväzná časť vyhlásená VZN č.1/2006,
 - OZ Zalužice uznesením č. 32/2006 dňa 3.5.2006 a záväzná časť vyhlásená VZN č.1/2006,
 - OZ Závadka uznesením č. 17/2006 dňa 26.5.2006 a záväzná časť vyhlásená VZN č.4/2006,
 - OZ Hnojné uznesením č. 16/2006 dňa 19.5.2006 a záväzná časť vyhlásená VZN č.4/2006.
- Regionálny územný systém ekologickej stability okresu Michalovce (spracovateľ: SAŽP, r.05/2011).

BOSKOV s.r.o. Myslina 15, 066 01 Humenné	Textová časť	Návrh riešenia Zmeny a doplnky č.2 ÚPZZO mikroregiónu "Juh Šíravy" pre k.ú. obce Lúčky
---	--------------	--

- Konceptia rozvoja cestovného ruchu na Slovensku schválenej uznesením vlády SR č. 923 zo dňa 23.11.2005, národného rozvoja cestovného ruchu v SR.
- Uznesenie OZ obce Lúčky č. 31/2023 zo dňa 02.08.2023 o obstaraní ZaD č.2 s vymedzením riešených lokalít.
- Metodické usmernenie MDVRR SR odboru územného plánovania k zabezpečeniu plnenia uznesenia vlády SR č. 148/2014 z 26.3.2014 k Stratégii adaptácie SR na nepriaznivé dôsledky zmeny klímy.

Mapové podklady

- Základné mapy zdroj: www.geoportál.sk
- Bonitované pôdno - ekologickej jednotky (BPEJ) v katastrálnom území - webová stránka Výskumného ústavu pôdoznanectva a ochrany pôdy ako informatívny zdroj www.podnemapy.sk.

B. ZMENY A DOPLNKY Č.2 - PLATNÉHO ÚZEMNÉHO PLÁNU OBCE

Zmeny a doplnky č.2 sú v texte zvýraznené **tučným písmom** a vypustený text ~~preškrtnutým písmom~~.

2. RIEŠENIE ÚZEMNÉHO PLÁNU MIKROREGIÓNU

2.1. VYMEDZENIE RIEŠENÉHO ÚZEMIA

Riešené územie pre spracovanie ZaD č.2 obce Lúčky sa vymedzuje :

- v rozsahu celého katastrálneho územia obce Lúčky pre návrh priestorového usporiadania a funkčného využitia územia týchto obcí (mierka 1:10 000),
- v rozsahu zastavaného územia obce Lúčky pre podrobné riešenie urbanistickej koncepcie a priestorového usporiadania (mierka 1: 2000, 1 : 5 000):
 - o lokalita č. Z2/1 – plocha pre odpadové hospodárstvo (zberný dvor a obecné kompostovisko) – južná časť , mimo zastavané územie obce,
 - o lokalita č.Z2/2 – plocha technického vybavenia (čistička odpadových vôd) - východná časť mimo zastavané územie obce,
 - o lokalita č.Z2/2 - koridor cyklistickej trasy - tras v smere zo severu na juh a juhozápad.

2.2. ZÁVÄZNÁ ČASŤ SCHVÁLENÉHO ÚZEMNÉHO PLÁNU VEĽKÉHO ÚZEMNÉHO CELKU KOŠICKÉHO KRAJA

Pôvodný text kapitoly 2.2 sa mení a dopĺňa textom, ktorý znie:

Základným východiskovým dokumentom pre spracovanie návrhu územného plánu obce je ÚPN - VÚC Košického kraja schválený uznesením vlády SR č. 323/1998 Z.z. zo dňa 12.05.1998 a nariadením vlády SR č. 281/98 Z.z. bola vyhlásená záväzná časť ÚPN VÚC Košický kraj.

V roku 2004 boli spracované ZaD ÚPN VUC Košického kraja schválené uznesením č. 245/2004 zo dňa 30.8.2004 a záväzná časť vyhlásená VZN KSK č.2/2004.

V roku 2009 boli schválené Zmeny a doplnky 2009 ÚPN VÚC Košického kraja uznesením č. 712/2009 zo dňa 24.8.2009 a záväzná časť vyhlásená VZN KSK č. 10/2009. VZN KSK č. 11/2009 bolo vyhlásené úplné znenie záväznej časti ÚPN VÚC Košického kraja.

V roku 2014 bola spracovaná aktualizácia ÚPN VÚC Košického kraja – Zmeny a doplnky 2014, ktoré boli schválené uznesením č. 92/2014 zo dňa 30.06.2014 a záväzná časť vyhlásená VZN KSK č. 6/2014, Zmeny a doplnky 2017, schválené uznesením Zastupiteľstva KSK č. 509/2017 dňa 12.6.2017. Záväzná časť vyhlásená Všeobecne záväzným nariadením č.18/2017.

Zmeny a doplnky 2022, schválené uznesením Zastupiteľstva KSK č. 104/2023 dňa 26.6.2023. Záväzná časť vyhlásená Všeobecne záväzným nariadením č.4/2023 schválená uznesením č. 105/2023 s účinnosťou dňa 18.07.2023.

Pre spracovanie nových územných plánov sídelných útvarov musia byť rešpektované tie záväzné časti ÚPN-VÚC, ktoré majú dopad na katastrálne **obce Lúčky**.

3. V oblasti sociálnej infraštruktúry

3.2. vytvárať podmienky pre rozvoj bývania vo všetkých jeho formách s cieľom zvyšovať štandard bývania a približovať sa postupne k úrovni vyspelých štátov EÚ

3.3. vytvárať podmienky pre rozširovanie siete zariadení poskytujúcich sociálnu pomoc s preferovaním zariadení rodinného typu a zvyšovanie kvality ich služieb

4. V oblasti rozvoja rekreácie, kúpeľníctva a cestovného ruchu

4.1. považovať priestory Zemplínska Šírava, Slovenský raj, Slovenský kras, Domica - Aggtelek, Betliar - Rožňava - Krásnohorské Podhradie, Jasov a okolie, Košice a okolie, Krompachy - Plejsy a Spišský kultúrno-historický komplex za priestory rekreácie a turistiky medzinárodného významu a vytvoriť územno-technické a dopravné podmienky na ich ďalší rozvoj,

4.11. podporovať výstavbu nových stredísk cestovného ruchu a rekreácie len v súlade so schválenou územnoplánovacou dokumentáciou, resp. územnoplánovacím podkladom príslušného stupňa,

4.13. vytvárať podmienky pre rozvoj krátkodobej rekreácie obyvateľov miest a väčších obcí budovaním rekreačných stredísk a zamerať sa na podporu budovania vybavenosti pre prímestskú rekreáciu v zázemí sídiel,

4.14. vytvárať podmienky pre realizáciu cyklomagistrál: EuroVelo 11 v koridore hranica kraja s PSK – Košice – hranica s MR a Zemplínskej cyklomagistrály v koridore hranica kraja s PSK – Zemplínska šírava (vrátane cyklistického okruhu) – Zemplín – hranica s MR a siete nadväzujúcich cyklotrás nadregionálneho a regionálneho významu

5. V oblasti usporiadania územia z hľadiska ekológie, ochrany prírody, ochrany kultúrnych pamiatok a ochrany pôdneho fondu

5.1. chrániť najkvalitnejšiu poľnohospodársku pôdu v katastrálnom území podľa kódu bonitovaných pôdnoekologických jednotiek, vinice v Tokajskej vinohradníckej oblasti a Východoslovenskej vinohradníckej oblasti a lesných pozemkov ako faktor usmerňujúci urbanistický rozvoj kraja, zabezpečovať ochranu prírodných zdrojov vhodným a racionalizovaným využívaním poľnohospodárskej a lesnej krajiny,

5.2. zabezpečiť funkčnosť nadregionálnych a regionálnych biocentier a biokoridorov pri ďalšom funkčnom využití a usporiadaní územia, uprednostniť realizáciu ekologických premostení regionálnych biokoridorov a biocentier pri výstavbe líniových stavieb; prispôsobiť vedenie trás dopravnej a technickej infraštruktúry tak, aby sa netrieštil komplex lesov,

5.12. zabezpečovať zachovanie a ochranu všetkých typov mokradí, revitalizovať vodné toky a ich brehové územia s cieľom obnoviť a zvyšovať vododržnosť krajiny a zabezpečiť dlhodobu priaznivé existenčné podmienky pre biotu vodných ekosystémov,

6. V oblasti rozvoja nadradenej dopravnej infraštruktúry

6.5. rešpektovať dopravnú infraštruktúru zaradenú podľa európskych dohôd (AGR, AGC, AGTC)

6.5.1. koridory ciest:

– E 50 Prešov – Košice – Vyšné Nemecké – Ukrajina,

– E 58 Zvolen – Košice – Vyšné Nemecké – Ukrajina,

6.12. chrániť koridory pre cesty I. triedy, ich preložky, rekonštrukcie a úpravy vrátane ich prieťahov v základnej komunikačnej sieti miest a to pre

6.12.1. cestu I/19 úsek (Zvolen) hranica kraja - Rožňava - Košice s prepojením na diaľnicu D1, vrátane plánovaných mimoúrovňových dopravných uzlov a úsek Košice - Michalovce - Vyšné Nemecké (hraničný priechod na Ukrajinu),

7. V oblasti rozvoja nadradenej technickej infraštruktúry

7.1. zvyšovať podiel zásobovaných obyvateľov pitnou vodou z verejných vodovodov s cieľom dosiahnuť úroveň celoslovenského priemeru,

7.9. znižovať rozdiel medzi podielom odkanalizovaných obyvateľov a podielom zásobovaných

obyvateľov pitnou vodou,

7.11. prednostne realizovať rekonštrukciu alebo výstavbu kanalizácií a čistiarní odpadových vôd v sídlach ležiacich v ochranných pásmach zdrojov vody, termálnych a minerálnych zdrojov

7.11.4. nachádzajúcich sa na území stredísk turizmu medzinárodného a nadregionálneho významu.

VEREJNOPROSPEŠNÉ STAVBY

1. Cestná doprava:

1.5 cesty I. triedy, ich preložky, rekonštrukcie a úpravy vrátane ich prietahov v základnej komunikačnej sieti miest

1.5.1. cesta I/19 v úseku (Zvolen) hranica kraja - Rožňava - Košice s na diaľnicu D1, vrátane plánovaných mimoúrovňových dopravných uzlov prepojením a úsek Košice - Michalovce - Vyšné Nemecké (hraničný priechod na Ukrajinu),

1.11. stavby cyklomagistrál EuroVelo 11 a Zemplínskej cyklotrasy.

5. NÁVRH URBANISTICKEJ KONCEPCIE PRIESTOROVÉHO USPORIADANIA

Pôvodný text kapitoly 5. sa dopĺňa textom, ktorý znie:

Návrh

Lokalita č.Z2/1

Na riešenom území je podľa platného ÚPN obce lokalita určená s funkciou ostatná plocha, plocha pre rekultiváciu územia.

Hlavný cieľ riešenia - urbanistická koncepcia:

- Navrhované územie sa nachádza v južnej časti obce, mimo zastavané územie.
- ZaD č.2 riešia plochu pre odpadové hospodárstvo (zberný dvor a obecné kompostovisko). Navrhovaná plocha je 1,5110 ha.

Lokalita č.Z2/2

Na riešenom území je podľa platného ÚPN obce lokalita určená s funkčnou plochou poľnohospodárskej výroby – trvalý trávnatý porast.

Hlavný cieľ riešenia - urbanistická koncepcia:

- Lokalita sa nachádza vo východnej časti mimo zastavané územie obce.
- ZaD č.2 riešia plochu skladov, výroby a technického vybavenia – čistiareň odpadových vôd (ČOV). Navrhovaná plocha je 0,1570 ha. Lokalita je napojená na verejné dopravné vybavenie a technické vybavenie územia.

Lokalita č.Z2/3

Na riešenom území je podľa platného ÚPN obce lokalita určená s funkciou ostatná plocha, miestne a poľné cesty.

Hlavný cieľ riešenia - urbanistická koncepcia:

- ZaD č.2 riešia plochu koridor cyklistickej trasy.

6. NÁVRH FUNKČNÉHO VYUŽITIA ÚZEMIA

Pôvodný text kapitoly 6. sa dopĺňa textom, ktorý znie:

Lúčky majú ulicovú skupinovú zástavbu rozvinutú okolo cesty I. triedy č. 19 a okolo dvoch miestnych komunikácií vo východnej časti zastavaného územia. Obytnú zástavbu tvoria 1 - 2 podlažné rodinné domy. Občianska vybavenosť je koncentrovaná v centrálnej časti obce. Poľnohospodársky dvor je lokalizovaný južne v dotyku so zastavaným územím.

Okrem zastavania prieluk je rozvoj obytnej funkcie riešený aditívnou formou v týchto lokalitách:

- v severnej a západnej časti zastavaného územia,
- rezervné rozvojové plochy sú riešené v severnej časti obce z veľkej časti na nadmerných záhradách.

Severne od zastavaného územia obce je nevrhnuté stredisko rekreácie a cestovného ruchu Lúčky. Od okolitej ornej pôdy je stredisko oddelené pásom izolačnej a ochrannej stromovej zelene.

V južnej časti obce sa navrhuje rekultivácia erózných rýh a manipulačnej plochy (bývalá skládka tuhého komunálneho odpadu).

V južnej časti zmeny a doplnky č. 2 navrhujú plochy skladov, výroby a technického vybavenia (zberný dvor a obecné kompostovisko). Vo východnej časti mimo zastavané územie obce je navrhovaná plocha skladov, výroby a technického vybavenia – čistiareň odpadových vôd (ČOV). Od Zemplínskej šíravy je navrhovaný koridor pre cyklistickú trasu v smere do obce Lúčky s pokračovaním v smere juh, juhozápad v smere do obec Hažín.

Návrh

7. Funkčné plochy skladov, výroby a technického vybavenia - umiestnenie zariadení výroby a skladov.

❖ *Prípustné sú:*

1. Hygienicky nezávadná výroba.
2. Garáže, opravovne a parkoviská pre nákladné a osobné automobily.
3. Zberné dvory a kompostárne.
4. Skladové hospodárstvo.
5. Služby, malé nerušivé remeselnícke prevádzky slúžiace potrebám miestneho obyvateľstva.
6. Čerpace stanice.
- 7. Čistiareň odpadových vôd Lúčky (ČOV)**
- 8. Zberný dvor a obecné kompostovisko**

❖ *Výnimočne prípustné sú:*

1. Pohotovostné (služobné) bývanie v nebytových domoch.
2. Malé stravovacie zariadenia a drobné zariadenia pre zdravotnícke a športové účely.

❖ *Neprípustné sú:*

1. Za vylučujúce využitie týchto plôch je nutné pokladať skladovanie odpadu (s výnimkou bioodpadu určeného k spracovaniu na území obce ako druhotná surovina) najmä skladovanie či spracovanie toxického, výbušného a rádioaktívneho materiálu.
2. Prvotné spracovanie surovín (huty, zlievarne, chemický priemysel, drevársky a papiernický priemysel, spracovanie ropy, hnojív a pod.).
3. Ťažká priemyselná výroba.

12. Funkčné plochy technického vybavenia - technická vybavenosť zabezpečujúca obsluhu územia potrebnými médiami.

❖ *Prípustné sú:*

1. Technické objekty pre obsluhu územia vodou, odkanalizovanie, elektrickou energiou, plynom, teplom a **čistiareň odpadových vôd Lúčky (ČOV)**.
2. Súvisiace zariadenia pre údržbu a zabezpečenie prevádzky.

7. NÁVRH RIEŠENIA BÝVANIA, OBČIANSKEHO VYBAVENIA SO SOCIÁLNOU INFRAŠTRUKTÚROU, VÝROBY A REKREÁCIE

7.5. Hospodárska základňa

7.5.1. Nerastné suroviny

Pôvodný text kapitoly 7.5.1. sa mení a dopĺňa textom, ktorý znie:

V skúmanom území sa neprevádza ťažba nerastných surovín. Nachádza sa tu výhradné ložisko lignitu. Jeho ochrana je zabezpečená určením chráneného ložiskového územia „Hnojné“. Toto ložiskové územie bolo určené rozhodnutím Obvodného banského úradu v Košiciach.

Riešené územie spadá aj do prieskumného územia „Východoslovenská Nížina I. – ropa a zemný plyn“.

V katastrálnom území obce Lúčky sa nachádza:

- výhradné ložisko „Hnojné (10) – lignit“; s určeným chráneným ložiskovým územím (CHLÚ), ktoré eviduje ŠGÚDŠ Bratislava,
- ložisko nevyhradeného nerastu (LNN) „Lúčky – tehliarske suroviny (4130)“, ktoré eviduje ŠGÚDŠ Bratislava.
- prieskumné územie (PÚ) „Pavlovce nad Uhom – horľavý zemný plyn“ určené pre držiteľa prieskumného územia Slovakian Horizon Energy, s.r.o., Bratislava s platnosťou do 03.10.2029.

8. VYMEDZENIE ZASTAVANÉHO ÚZEMIA

Pôvodný text kapitoly 8. sa mení a dopĺňa textom, ktorý znie:

Navrhovaný územný rozvoj funkčných plôch si vyžaduje rozšírenie hranice zastavaného územia v lokalitách znázornených vo výkrese „Komplexný výkres priestorového usporiadania a funkčného využitia katastrálneho územia“ (č.02, 03) a výkresu Vyhodnotenie perspektívneho použitia poľnohospodárskej pôdy a lesných pozemkov na nepoľnohospodárske účely a v grafickej prílohe.

Zastavané územie je vymedzené hranicou určenou k 1.1.1990, rozšírené o riešenia platným územným plánom a jeho zmien a doplnkov:

Lúčky:

- v severnej časti o lokality Grunova 1, Konopianky a Záhumienky 1
- vo východnej časti o lokalitu Na prievoze
- v juhovýchodnej časti o lokalitu Pri Vraníku

- v západnej časti o lokalitu Grunova
- **východná časť o plochu skladov, výroby a technického vybavenia (čistička odpadových vôd)**
- **južná časť o plochu skladov, výroby a technického vybavenia (zberný dvor a obecné kompostovisko).**

9. VYMEDZENIE OCHRANNÝCH PÁSIEM A CHRÁNENÝCH ÚZEMÍ

V riešenom území sa nachádzajú tieto ochranné pásma obmedzujúce a regulujúce ďalší územný rozvoj obce:

Pôvodný text kapitoly 9. sa mení a dopĺňa textom, ktorý znie:

Katastrálne územie Lúčky.

a) Ochranné pásma

▪ Cestné ochranné pásma

- Cesty I. triedy majú stanovené ochranné pásma od osi krajnej vozovky 50 m na každú stranu od osi cesty na každú stranu v úseku mimo zastavaného územia obce vymedzeného platným územným plánom obce.

▪ Ochranné pásma a obmedzenia – letisko:

Podľa zákona č. 143/1998 Z. z. o civilnom letectve (letecký zákon) a o zmene a doplnení niektorých zákonov v znení neskorších predpisov sa súhlas Dopravného úradu vyžaduje pre nasledovné stavby a zariadenia nestavebnej povahy:

- stavby alebo zariadenia vysoké 100 m a viac nad terénom (§30 ods. 1, písm a) leteckého zákona,
- stavby alebo zariadenia vysoké 30 m a viac umiestnené na prírodných, alebo umelých vyvýšeninách, ktoré vyčnievajú 100 m a viac nad okolitú krajinu (§30 ods. 1, písm b) leteckého zákona,
- zariadenia, ktoré môžu rušiť funkciu leteckých palubných prístrojov a leteckých pozemných zariadení, najmä vedenia VVN 110 kV a viac, energetické zariadenia a vysielacie stanice (§30 ods. 1, písm. c) leteckého zákona,
- zariadenia, ktoré môžu ohroziť lietadlá, najmä zariadenia na generovanie alebo zosilňovanie elektromagnetického žiarenia, klamlivé svetlá a silné svetelné zdroje (§30 odst.1 písmeno d) leteckého zákona

▪ Ochranné pásma elektrických zariadení

Je vymedzené zvislými rovinami po oboch stranách vedenia vo vodorovnej vzdialenosti meranej kolmo na vedenie od krajného vodiča. V ochrannom pásme elektrickej stanice vymedzenej v odseku 9 písm. a) a b) je zakázané vykonávať činnosti, pri ktorých je ohrozená bezpečnosť osôb, majetku a spoľahlivosť a bezpečnosť prevádzky elektrickej stanice. Zriaďovať stavby v ochrannom pásme elektroenergetického zariadenia možno iba po predchádzajúcom súhlase prevádzkovateľa sústavy. Súhlas prevádzkovateľa sústavy na zriadenie stavby v ochrannom pásme elektroenergetického zariadenia je dokladom pre územné konanie a stavebné konanie.

Ochranné pásmo elektrických zariadení v zmysle § 43 zákona č. 251/2012 Zb. o energetike:

- 10 m pre nadzemné vedenie bez izolácie pri napätí od 1 kV do 35 kV a 7 m v súvislých lesných priesekoch (od krajného vodiča na každú stranu vedenia),
- 10 m od transformovne VN/NN.

- 4 m pre vodiče so základnou izoláciou pri napätí od 1 kV do 35 kV a 2 m v súvislých lesných priesekoch (od krajného vodiča na každú stranu vedenia),
- 1m pre nadzemné káblové vedenie pri napätí od 1 kV do 35 kV (na každú stranu vedenia),
- **Vodárenské ochranné pásma** - vymedzené sú vodorovnou vzdialenosťou od vonkajšieho pôdorysného okraja vodovodného potrubia alebo kanalizačného potrubia na obidve strany. V ochrannom pásme je **zakázané** vykonávať zemné práce, umiestňovať stavby, konštrukcie alebo iné podobné zariadenia alebo vykonávať činnosti, ktoré obmedzujú prístup k verejnému vodovodu alebo verejnej kanalizácii alebo ktoré by mohli ohroziť ich technický stav, vysádzať trvalé porasty, vykonávať terénne úpravy.

Ochranné pásma vodárenských zariadení:
 - 1,8 m pásma ochrany verejného vodovodu a verejnej kanalizácii do priemeru 500 mm vrátane,
 - 3,0 m pásma ochrany verejného vodovodu a verejnej kanalizácii nad priemer 500 mm,
 - Pozdĺž brehov vodného toku Čierna voda ponechať v šírke 15,0 m voľný manipulačný nezastavaný pás.
 - Pozdĺž hydromelioračných zariadení rešpektovať ochranného pásma 5 m od brehovej čiary u otvorených kanálov a 5 m od osi krytého kanála.
 - **100m Čistiareň odpadových vôd Lúčky.**
- **Ochranné pásma plynárenských zariadení**
Ochranné a bezpečnostné pásma plynárenských zariadení a priamych plynovodov v zmysle § 79 a § 80 zákona č. 251/2012 Zb. o energetike:
Ochranné pásma - v zmysle zákona č. 251/2012 Z. z., § 79 vymedzené vodorovnou vzdialenosťou od osi priameho plynovodu alebo od pôdorysu technologickej časti plynárenského zariadenia merané kolmo na os plynovodu alebo na hranu pôdorysu technologickej časti plynárenského zariadenia:
 - 8 m pre plynovod s menovitou svetlosťou od 201 do 500 mm, na každú stranu od osi plynovodu,
 - 4 m pre plynovod s menovitou svetlosťou do 200 mm, na každú stranu od osi plynovodu,
 - 1 m pre plynovod s prevádzkovaným tlakom nižším ako 0,4 MPa, na každú stranu od osi plynovodu v zastavanom území,
 - 8 m pre technologické objekt.**Bezpečnostné pásma** v zmysle zákona č. 251/2012 Z. z., § 80 vymedzené vodorovnou vzdialenosťou od osi priameho plynovodu alebo od pôdorysu technologickej časti plynárenského zariadenia merané kolmo na os plynovodu alebo na hranu pôdorysu technologickej časti plynárenského zariadenia:
 - 50 m pri regulačných staniách,
 - 20 m pri plynovod s tlakom do 4,0 MPa prevádzkovaných na voľnom priestranstve a na nezastavanom území.
- **Ochranné pásma telekomunikačných zariadení**
 - V ochrannom pásme je zakázané umiestňovať stavby, zariadenia a porasty, vykonávať zemné práce, ktoré by mohli ohroziť vedenie alebo bezpečnú prevádzku siete. Vykonávať prevádzkové činnosti spojené s používaním strojov a zariadení, ktoré rušia prevádzku sietí, pridružených prostriedkov a služieb.
 - ochranné pásma vedenia verejnej telekomunikačnej siete je široké 1 m od osi jeho trasy

a prebieha po celej dĺžke jeho trasy. V niektorých bodoch trasy sa môže ochranné pásmo rozširovať až na 1,5 m. Hĺbka a výška ochranného pásma je 2 m od úrovne zeme, ak ide o podzemné vedenie, a v okruhu 2 m, ak ide o nadzemné vedenie.

▪ Ochrana archeologických lokalít a národných kultúrnych pamiatok

- V k.ú. obce Lúčky sa nachádzajú archeologické lokality: Na pláňach - polykultúrne sídlisko, nálezy od staršej doby kamennej po stredovek. Dvor bývalého JRD a okolie - osídlenie z mladšej doby kamennej. Vinice - osídlenie z neskorej doby kamennej. Klin - osídlenie z neskorej doby kamennej a stredoveku. Záhumienky - osídlenie z mladšej doby kamennej.
- Z hľadiska ochrany archeologických nálezísk ku stavbe, ktorá si vyžiada vykonanie zemných prác investor/stavebník je povinný od Krajského pamiatkového úradu v Košiciach už v stupni územného konania si vyžiadať v zmysle zákona č. 50/1976 Zb. o územnom plánovaní v znení neskorších predpisov odborné stanovisko.
- V prípade nevyhnutnosti, vykonať záchranný archeologický výskum ako predstihové opatrenie na záchranu archeologických nálezísk a nálezov rozhoduje o výskume podľa § 37 pamiatkového zákona Pamiatkový úrad Slovenskej republiky.

b) Chránené územia

▪ Ochrany prírody a krajiny

Celé katastrálne územie obce Lúčky leží v 1. stupni územnej ochrany podľa zákona o ochrane prírody. V k.ú. obce sa nachádza:

- Územie chránené podľa európskych dohovorov: CHA Zemplínska šírava, **3. stupeň ochrany a ochranné pásmo CHA**
 - V území sa nachádza ekologicky významný segment - krajinný priestor "Zemplínska šírava.
 - Územný systém ekologickej stability (ÚSES): Biocentrum: Regionálne biocentrum (RBc/6) Zemplínska šírava
 - Ekologicky významné segmenty: EVS6 - KP Zemplínska šírava.
 - Biotopy: Lk7psiarkové aluviálne lúky, Ls2.1 dubovo - hrabové lesy karpatské, Ls3.1 teplomilné submediteránne dobové lesy, Ls4 lipovo - javorové sutinové lesy.
- Ťažba nerastných surovín
- k.ú. obce sa nachádza prieskumné územie (P8/19), Pavlovce nad Uhom, horľavý zemný plyn
 - výhradné ložisko Hnojné, lignit (10) s určeným CHLÚ,
 - nevýhradné ložisko Lúčky, tehliarske suroviny (4130) s určeným CHLÚ (ložisko so zastavenou ťažbou alebo na ktorom sa nepredpokladá využívanie zásob
- Radónové riziko
- Katastrálne územie obce spadá do nízkeho (1) radónového rizika. Nie sú evidované zvýšené radónové rizika (cU nad 4 ppm). Izoplochy radónového rizika (14) nízke 36,7% (58), stredné 63,0% (0) a vysoké 0,3% (0).

11. NÁVRH OCHRANY PRÍRODY A TVORBA KRAJINY, KOSTRA ÚSES

11.1.1. Prírodné dedičstvo

11.1.1.1. Chránené územia

Pôvodný text kapitoly 11.1.1.1.. sa dopĺňa textom, ktorý znie:

Do k.ú. obce Lúčky zasahujú alebo sa nachádzajú tieto chránené územia:

- Územia ochrany prírody a krajiny:
 - Lokalita medzinárodného významu: na riešenom území sa nenachádza
 - Európska sieť chránených území: na riešenom území sa nenachádza
 - Územie európskeho významu: na riešenom území sa nenachádza
 - Územie chránené podľa medzinárodných dohovorov: CHA Zemplínska šírava, **3. stupeň ochrany a ochranné pásmo CHA**
 - Prírodná pamiatka: na riešenom území sa nenachádza
- Územný systém ekologickej stability (ÚSES):
 - Biokoridor:
 - Nadregionálny biokoridor: na riešenom území sa nenachádza,
 - Regionálny biokoridor: na riešenom území sa nenachádza
 - Biocentrum:
 - Nadregionálne biocentrum: na riešenom území sa nenachádza
 - Regionálne biocentrum: (RBc/6) Zemplínska šírava
 - Chránené územie: na riešenom území sa nenachádza
 - Genofondovo významné lokality: nenachádzajú sa
 - Ekologicky významné segmenty: EVS6 - KP Zemplínska šírava.
 - Biotopy: Lk7psiarkové aluviálne lúky, Ls2.1 dubovo - hrabové lesy karpatské, Ls3.1 teplomilné submediteránne dobové lesy, Ls4 lipovo - javorové sutinové lesy

12. NÁVRH DOPRAVA A DOPRAVNEHO VYBAVENIA

12.4. Funkčné členenie a kategória ciest

Pôvodný text kapitoly 12.4. sa mení a dopĺňa textom, ktorý znie:

Návrh

Dopravné napojenie lokality Z2/1 je ponechané podľa schválenej ÚPN obce.

Dopravné napojenie lokality Z2/2 "ČOV" je navrhovaná po jestvujúcej poľnej ceste, ktorú navrhujeme ponechať s dopravným napojením na cestu I/19 vo funkčnej skupine C3:MOK3,75/30. Vzdialenosť napojenia od najbližšieho križovania ciest je 500 m.

12.5. Konceptia hlavných peších systémov a cyklistických trás

Pôvodný text kapitoly 12.5. sa mení a dopĺňa textom, ktorý znie:

Návrh

Zemplínska cyklomagistrála je navrhovaná mimo zastavané územie obce Lúčky. Trasovanie je pozdĺž vodnej nádrže v šírke 3m na kóte 118,0 m n.m. mimo hrádze. Táto Zemplínska cyklomagistrála

pokračuje z k.ú. obce Lúčky v smere k výpustnému „Zalužickému kanálu" a ďalej pokračuje v smere k RS Biela hora a v južným smerom k Tokajskej oblasti.

Od Zemplínskej cyklotrasy je navrhovaná prepojovacia cyklotrasa v smere severojužným. Trasy cyklistickej komunikácie je navrhovaná od Zemplínskej šíravy, pozdĺž miestnej cesty do obce Lúčky, s pokračovaním ku kostolu. Trasa pokračuje pozdĺž cintorína, výrobného areálu a pokračuje v smere juhozápadným do obce Hažín. Celková dĺžka cyklotrasy je 3,0 km.

13. VEREJNÉ TECHNICKÉ VYBAVENIE

13.1. VODNÉ HOSPODÁRSTVO

13.1.3. Odkanalizovanie a čistenie odpadových vôd

Pôvodný text kapitoly 13.1.3. sa mení a dopĺňa textom, ktorý znie:

Návrh

Obec v súčasnosti nemá vybudovanú kanalizačnú sieť.

Predpokladaný nárast obyvateľov oproti pôvodnému ÚPN-O o 115 osôb.

Do roku 2035 je predpokladaný celkový počet obyvateľov 683.

$$Q_v = 2 * 683 * 145 * 2,4 = 475.368 \text{ m}^3 \cdot \text{deň}^{-1} = 5.50 \text{ l} \cdot \text{s}^{-1}$$

Maximálny teoretický prietok splaškových vôd od obyvateľov je polovica z Q_v , t.j. $2,75 \text{ l} \cdot \text{s}^{-1}$.

To je zároveň maximálne teoretické množstvo, ktorým bude zaťažená ČOV Michalovce z obce Lúčky.

Znečistenie od obyvateľov:

$$BSK_5 = 683 \times 60 \text{ g} \cdot \text{os}^{-1} \cdot \text{deň}^{-1} = 40.980 \text{ g} > 40.980 \text{ kg} \cdot \text{BSK}_5 \cdot \text{deň}^{-1}$$

$$\text{Koncentrácia na vtoku} = 40.980.000 / 200.000 = 204,9 \text{ mg} \cdot \text{l}^{-1}$$

Navrhujeme vybudovať kanalizačné zberače PVC DN/ID300mm v navrhovaných lokalitách zástavby a zároveň nové kanalizačné prípojky k jednotlivým domom PVC DN/ID150mm.

Do roku 2035 je navrhované s počtom E.O. v obci Lúčky 683 E.O.

$$\text{Celkový počet} = [683 \text{ E.O} \times 60] : (0,9 \times 60) = 759 \text{ E.O.}$$

Návrh: pre navrhovaný rok 2035 je potrebné počítať na prítoku ČOV Michalovce s týmto množstvom splaškových vôd z obce Lúčky: $Q_{24} = 1,26 \text{ l/s}$.

Návrh: pre navrhovaný rok 2035 je potrebné počítať na prítoku ČOV Michalovce s týmto množstvom splaškových vôd z obce Lúčky: $Q_{24} = 1,26 \text{ l/s}$.

Lúčky	Návrh do r. 2035
Počet EO	683 EO
Prítok odpadových vôd do ČOV / Q_{24}	1,26 l/s

BOSKOV s.r.o. Myslina 15, 066 01 Humenné	Textová časť	<i>Návrh riešenia</i> Zmeny a doplnky č.2 ÚPZZO mikroregiónu "Juh Šíravy" pre k.ú. obce Lúčky
---	--------------	--

Rok	2025	2030	2035
Obyvatelia (obyv. x priem.potreba v)	89 755	94 250	99 035
Obč. vyb (obyv. x špec.potr.vody OV)	9 285	9 750	10 245
Podnikateľ / 50 osôb			
spolu	99 040	104 000	109 280

Množstvo splaškových vôd z obce Lúčky je totožné s potrebou vody a to:				
ROK	2021	2025	2030	2035
Počet obyvateľov	589	619	650	683
Qv [m3/deň]	-	99,04	104,00	109,28
[l/s]	-	1,15	1,20	1,26
Qdmax [m3/deň]	-	396,16	416,00	382,48
[l/s]	-	4,59	4,81	4,43
2 x Qdmax [l/s]	-	9,17	9,63	8,85

Odkanalizovanie obce bude gravitačnou a tlakovou kanalizáciou, t.j. odvedením splaškových vôd do navrhovanej čistiarny odpadových vôd ČOV Lúčky. Navrhovaná ČOV je vo východnej časti k.ú. obce Lúčky. ČOV Lúčky je navrhovaná pre obec Lúčky.

V návrhu ÚPN sa uvažuje s napojením všetkých domov a objektov technickej a občianskej vybavenosti na verejnú kanalizáciu. Trasa kanalizácie vyplýva z morfológie terénu ako aj z potreby využiť v maximálnej miere verejnú plochu obce, komunikácie a ich pridružený priestor. Trasy kanalizácie rešpektujú nadzemné a podzemné inžinierske siete.

Hĺbka uloženia kanalizácie bude navrhnutá tak, aby bolo možné odkanalizovať jednotlivé objekty. Na kanalizačnú sieť navrhujeme napojiť všetkých producentov znečistenia.

Dimenzovanie potrubia je v zmysle STN na dvojnásobok maximálneho prietoku splaškových vôd jednotlivými stokami. V návrhu sa uvažuje s napojením všetkých domov a objektov na verejnú kanalizáciu.

Ročné množstvo vyčistenej vody:

$$Q \text{ ročné} = Q_v \times 365 \text{ dní} = 109,28 \times 365 = 39\,887,20 \text{ m}^3/\text{rok}$$

Celodenná produkcia BSK5:

$$683 \text{ obyvateľov} \times 60 \text{ g/obyv. deň} = 40\,980 \text{ g/d} = 40,98 \text{ kg/deň}$$

$$\text{Koncentrácia na vtoku} = 40\,980\,000 / 200\,000 = 204,9 \text{ mg.l}^{-1}$$

Pri posudzovaní minimálnych a maximálnych odtokov splaškových vôd sa použili koeficienty khmax a khmin v zmysle STN 75 6101 - Stokové siete a kanalizačné prípojky.

Čistiareň odpadových vôd (ČOV):

ČOV pri 90 % účinnosti

Do roku 2035 s počtom E.O. v obce: Lúčky 683 EO:

$$\text{Celkový počet} = [683 \text{ E.O} \times 60] : (0,9 \times 60) = 759 \text{ E.O.}$$

$$\text{Prítok odpadových vôd do ČOV} / Q_{24} = 8,85 \text{ l/s.}$$

Ochranné pásma

Dodržiavať ochranné pásma podľa predpisu č.442/2002 Z. z. Zákon o verejných vodovodoch a

verejných kanalizáciách - 1,5m potrubia na obidve strany.
Navrhovaná ČOV Lúčky - 100 m ochranné pásmo.

13.2. ZÁSOBOVANIE ENERGIAMI

13.2.1. Zásobovanie elektrickou energiou

Pôvodný text kapitoly 13.2.1. sa dopĺňa textom, ktorý znie:

Návrh

Návrh - Tabuľka distribučných trafostaníc

Obec	Označenie TS	Umiestnenie TS	Výkon trafa (súčasný)	Výkon trafa (návrh)
Lúčky	TS 1/305	V centre obce	400 kVA	
	TS PD/808	PD	100 kVA	
	TS 2	V západnej časti obce	200 kVA	
	TS navrhovaná – ČOV Lúčky	Vo východnej časti k.ú.		100 kVA

Lokalita Z2/2 - ČOV Lúčky sa napojí z navrhovanej jednoúčelovej trafostanice TS ČOV, ktorá bude napojená samostatnou VN prípojkou z VN vedenia V_515.

Lokalita Z2/1 – Zberný dvor a obecné kompostovisko navrhujem napojiť samostatnou NN prípojkou z existujúceho nadzemného vedenia, resp. z navrhovaných NN vedení, ktoré sa napoja z existujúcich alebo navrhovaných trafostaníc.

14. KONCEPCIA OCHRANY ŽIVOTNÉHO PROSTREDIA

Pôvodný text kapitoly 14.1.3. sa dopĺňa textom, ktorý znie:

14.1.3. Vodné toky, melioračné kanály, nádrže, čistota vody

14.1.3.1. Vodné toky

Návrh

Pri spracovaní Územného plánu obce sú rešpektované prirodzené záplavové územia tokov a prípadnú výstavbu situovať v zmysle § 20 zákona č.7/2010 Z.z. o ochrane pred povodňami mimo územie ohrozeného povodňami.

Pre výkon správy vodných tokov požadujeme ponechať v zmysle § 49 zákona č. 364/2004 Z.z. o vodách v znení neskorších predpisov pozdĺž oboch brehov vodohospodársky významného vodného toku Čierna voda voľný manipulačný pás šírky 15 m, pozdĺž brehov Zemplínskej šíravy manipulačný pás šírky 15 m.

V rámci odvádzania dažďových vôd z novonavrhovaných spevnených plôch je potrebné realizovať opatrenia na zadržanie povrchového odtoku v území a opatrenia na zachytávanie plávajúcich látok tak, aby nebola zhoršená kvalita vody v recipiente v súlade s ustanovením § 36 ods. 17 zákona č. 364/2004 Z.z. v znení neskorších predpisov (vodný zákon) a v zmysle požiadaviek NV SR č. 269/2010 Z. z. podľa § 9.

Novú výstavbu umiestňovať nad úroveň maximálnej hladiny nádrže Zemplínska šírava a to na kóte 117,10 m. n. m.

Pred realizáciou stavieb vo vodách, na pobrežiach pozemkoch, v inundačnom území, požiadať príslušný orgán štátnej vodnej správy o súhlas v súlade s §27 ods. 1, písm. a) vodného zákona prirodzenej brehovej čiary vodnej nádrže Zemplínska šírava ponechať voľný manipulačný nezastavaný pás v šírke 23,0 m.

Vodohospodársky významný vodný tok Čierna voda je navrhovaný ako recipient vyčistených odpadových vôd z ČOV Lúčky.

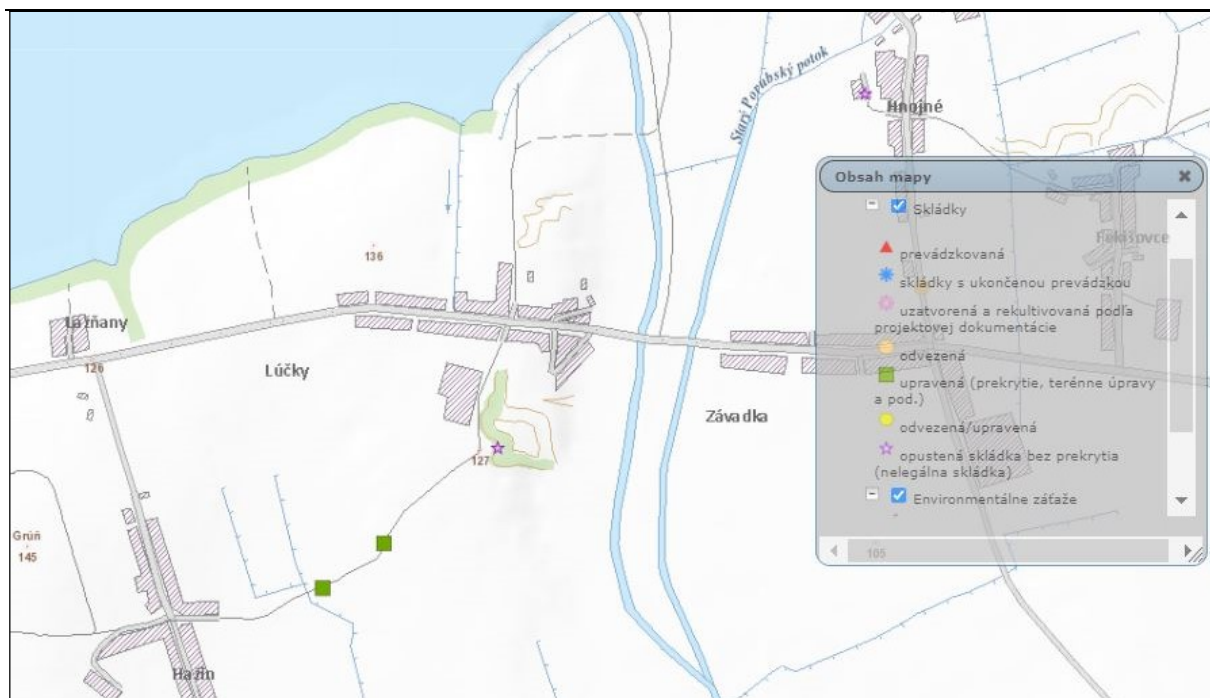
Ochranné pásma

- Pozdĺž brehov vodného toku Čierna voda ponechať v šírke 15,0 m voľný nezastavaný pás.
- Pozdĺž vodnej nádrže Zemplínska šírava ponechať 15,0 m voľný nezastavaný pás.
- Pozdĺž hydromelioračných zariadení ponechať 5,0 m voľný nezastavaný pás.

15. ODPADOVÉ HOSPODÁRSTVO

Pôvodný text kapitoly 15. sa dopĺňa textom, ktorý znie:

V katastrálnom území obce Lúčky sa nachádzajú 2 skládky - upravená (prekrytá, terénne úpravy a pod) (1), opustená skládka bez prekrytia (nelegálna skládka) (1) – aktualizovaná mapová príloha.



Zdroj: web portál ŠÚDŠ Bratislava

Pôvodný text kapitoly 15. sa mení a dopĺňa textom a grafickou prílohou:

Environmentálna záťaž v území

V katastrálnom území obce Lúčky nie sú evidované environmentálne záťaž. (Zdroj: Informačný systém environmentálnych záťaží SR).

V predmetnom území je na základe výpisu z Informačného systému environmentálnych záťaží evidovaná nasledovná environmentálna záťaž:

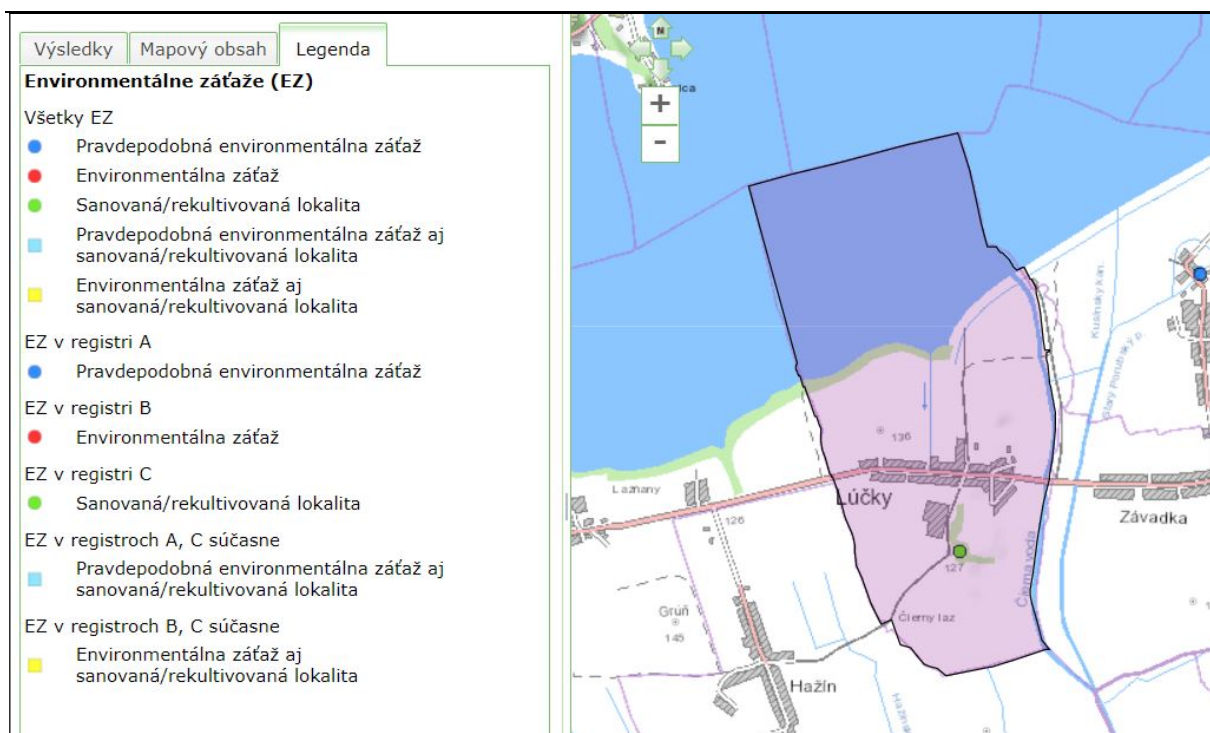
Názov EZ: MI (006) / Lúčky – skládka KO

Názov lokality: skládka KO

Druh činnosti: skládka komunálneho odpadu

Stupeň priority: v registri nie je uvedené

Registrovaná ako: C Sanovaná / rekultivovaná lokalita



16. VYMEDZENIE PRIESKUMNÝCH ÚZEMÍ, CHRÁNENÝCH LOŽISKOVÝCH ÚZEMÍ A DOBÝVACÍCH PRIESTOROV

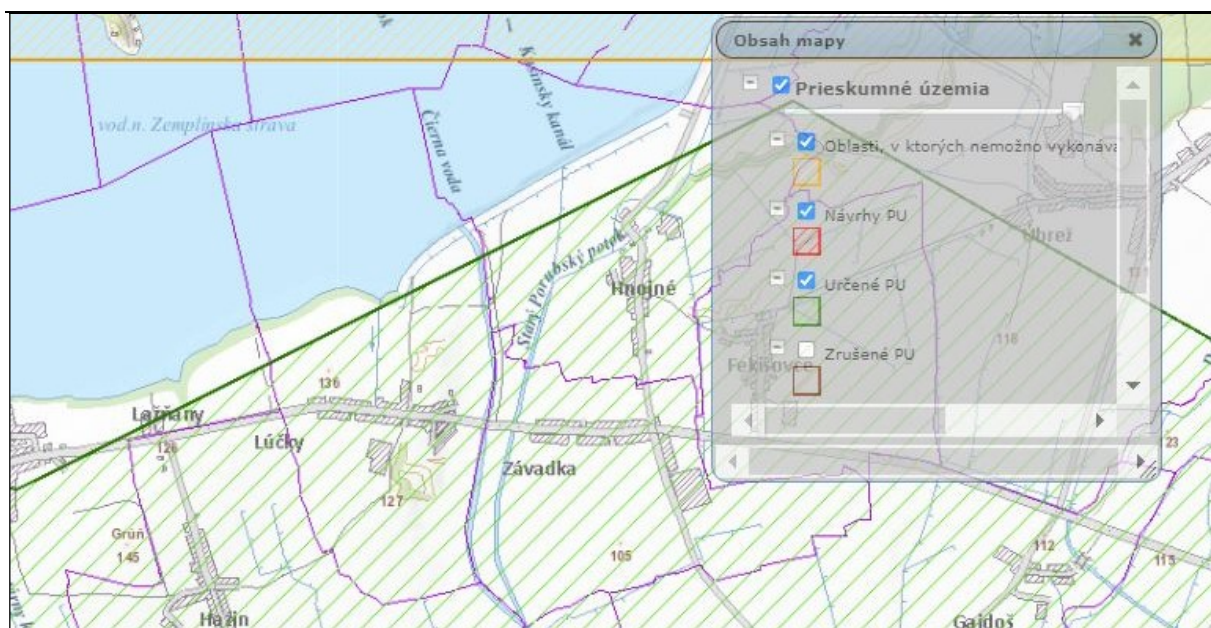
Pôvodný text kapitoly 15. sa dopĺňa textom, ktorý znie:

V riešenom území sa neprevádza ťažba nerastných surovín. Nachádza sa tu výhradné ložisko lignitu. Jeho ochrana je zabezpečená určením chráneného ložiskového územia „Hnojné“. Toto ložiskové územie bolo určené rozhodnutím Obvodného banského úradu v Košiciach.

Riešené územie spadá aj do prieskumného územia „Východoslovenská Nížina I. – ropa a zemný plyn“.

a) Ťažba nerastných surovín

V rámci k. ú. obce sa nachádza prieskumné územie: prieskumné územie (P8/19), Pavlovce nad Uhom, horľavý zemný plyn (spol. Slovakia Horizon Energy, s.r.o. do roku 3.10.2029)

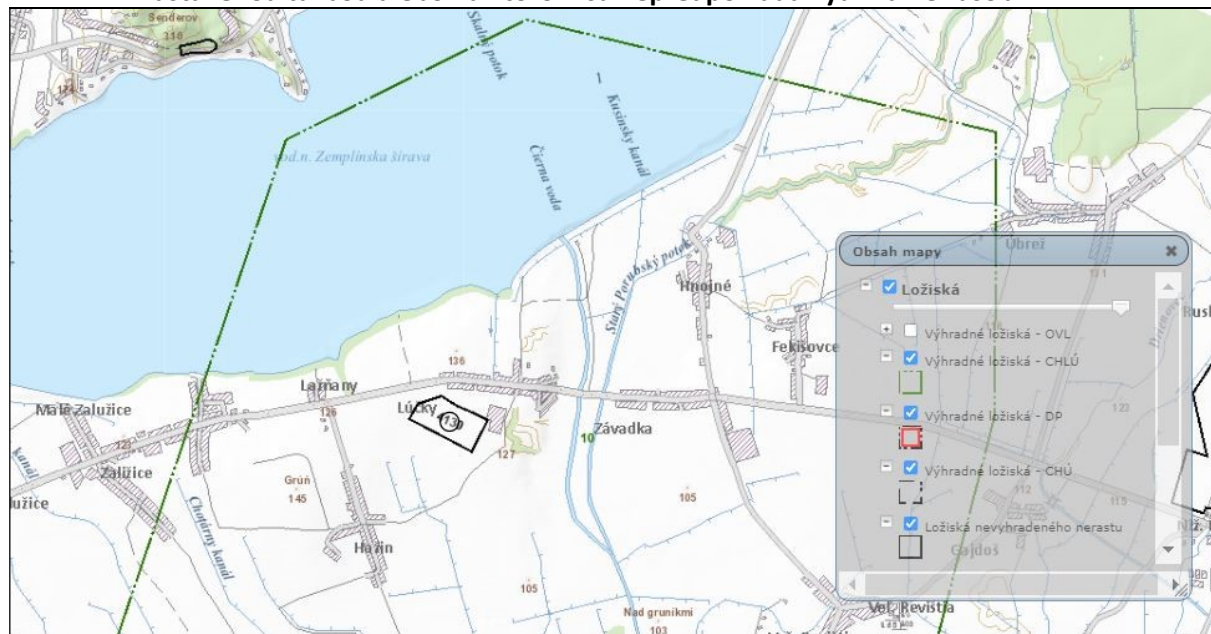


Zdroj: ŠGÚDŠ Bratislava

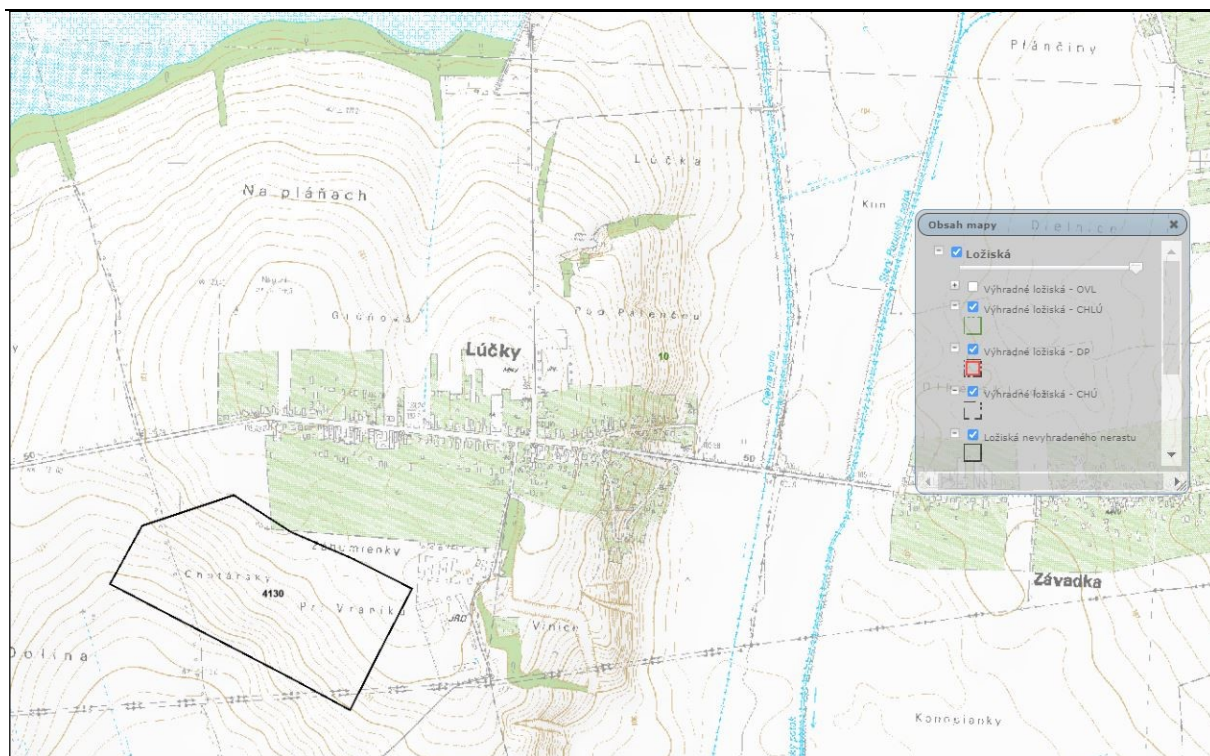
b) Chránené ložiskové územie, dobývacie priestory

V rámci k. ú. obce sú evidované výhradné ložiská s určeným DP a CHLÚ:

- výhradné ložisko Hnojné, lignit (10) s určeným CHLÚ,
- nevýhradné ložisko Lúčky, tehliarske suroviny (4130) s určeným CHLÚ (ložisko so zastavenou ťažbou alebo na ktorom sa nepredpokladá využívanie zásob.



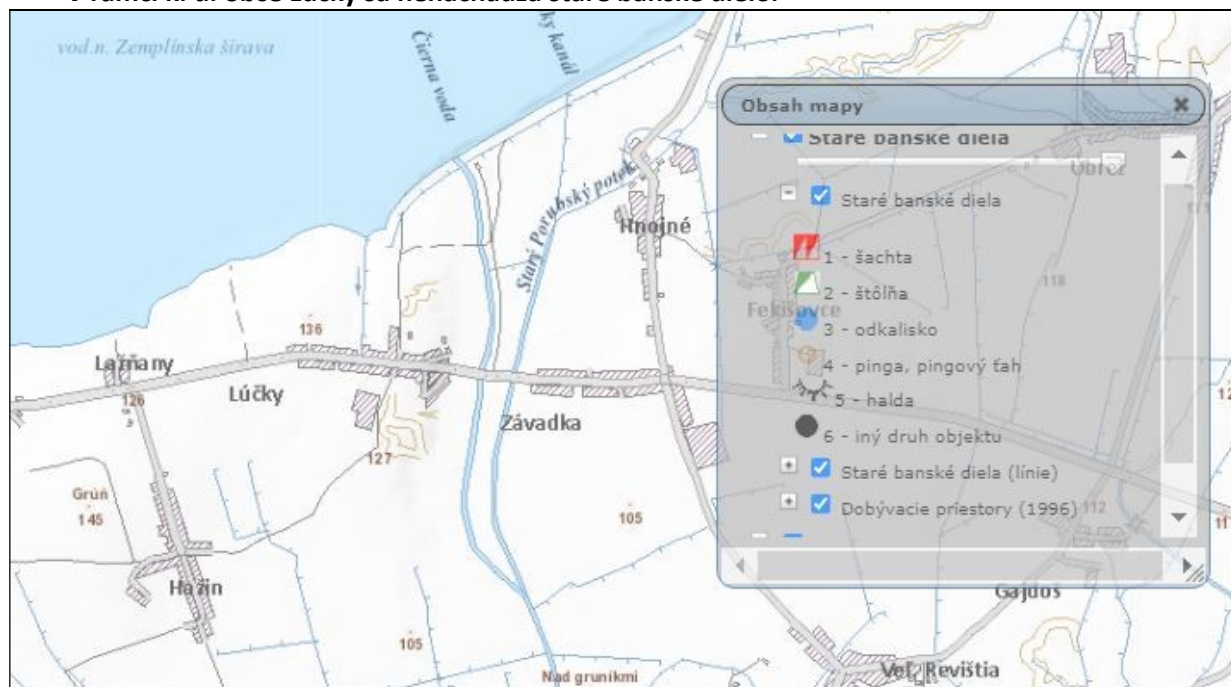
Zdroj: ŠGÚDŠ Bratislava - Výhradné ložisko CHLÚ Hnojné - lignit (10)



- Zdroj: ŠGÚDŠ Bratislava - Ložisko nevyhradeného nerastu - Lúčky (ložisko so zastavenou ťažbou alebo na ktorom sa nepredpokladá využívanie zásob.

c) Staré banské diela

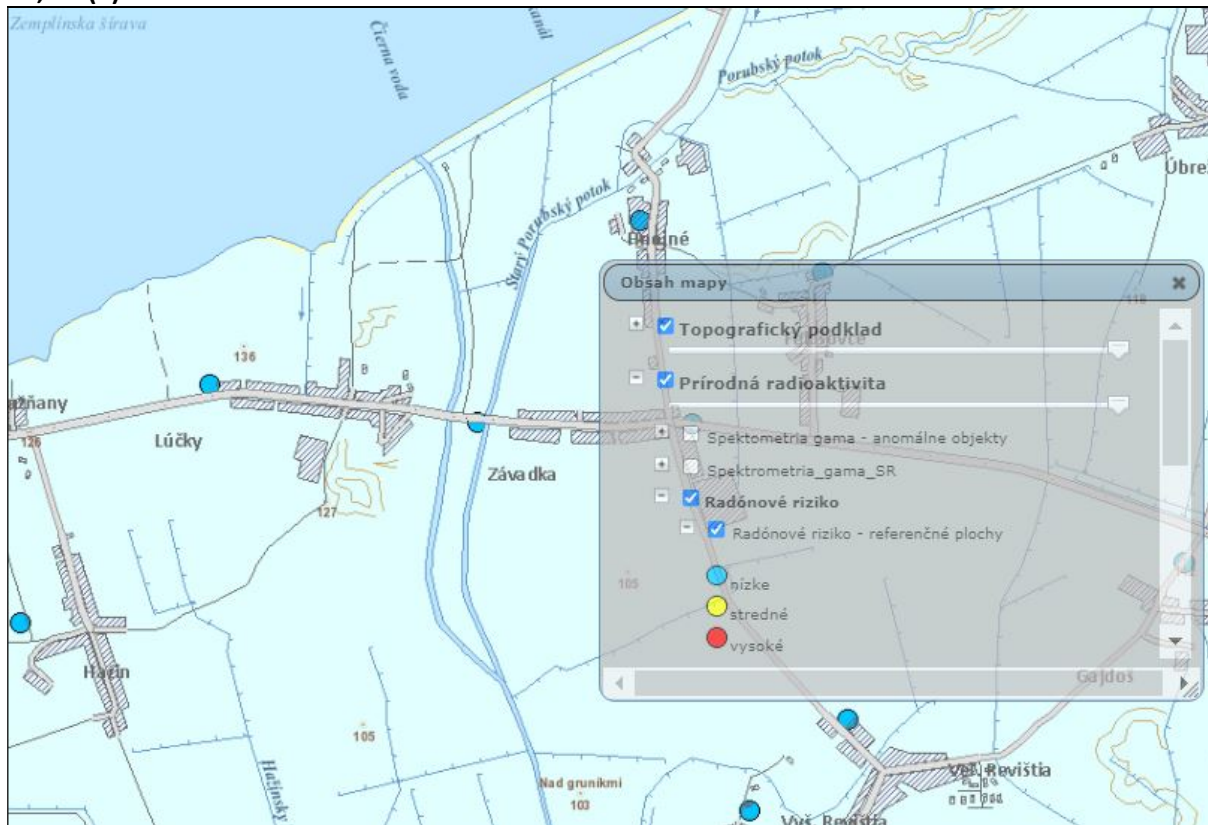
V rámci k. ú. obce Lúčky sa nenachádza staré banské dielo.



Zdroj: ŠGÚDŠ Bratislava

d) Radónové riziko

Obec Lúčky spadá do nízkeho (1) radónového rizika. Izoplochy radónového rizika (1) nízke 36,7% (7).



Zdroj: Mapportal ŠGÚDŠ

Podľa § 20 ods. 3 zákona č. 569/2007 Z. z. o geologických prácach (geologický zákon) v znení neskorších predpisov ministerstvo vymedzuje nasledovné riziká stavebného využitia územia:

- nízke radónové riziko. Vhodnosť a podmienky stavebného využitia územia s výskytom stredného radónové rizika je potrebné posúdiť podľa zákona č. 355/2007 Z. z. o ochrane, podpore a rozvoji verejného zdravia a o zmene a doplnení niektorých zákonov v znení neskorších predpisov a vyhlášky MZ SR č. 528/2007 Z. z., ktorou sa ustanovujú podrobnosti o požiadavkách na obmedzenie ožiarenia z prírodného žiarenia.

17. ZÁVÄZNÁ ČASŤ ÚZEMNÉHO PLÁNU

Zmeny a doplnky záväznej časti, vyplývajúce zo Zmien a doplnkov č. 2 Územného plánu záujmového združenia obcí mikroregiónu "Juh Šíravy" pre k.ú. obce sú v texte zvýraznené **tučným písmom** a vypustený text ~~preškrtnutým~~ písmom.

V kapitole 1. regulatív 6, podregulatív 6.5.1. sa pôvodný text dopĺňa v časti „Prípustné sú “ o nové body 7. a 8., ktoré znejú nasledovne:

7. Čistiareň odpadových vôd Lúčky (ČOV)

8. Zberný dvor a obecné kompostovisko

V kapitole 1. regulatív 8, podregulatív 8.2. sa pôvodný text mení a dopĺňa nasledovne:

- 8.2. chrániť územie pre vybudovanie siete obslužných a prístupových komunikácií ciest vyznačených vo výkrese s výkresom návrh priestorového usporiadania a funkčného využitia územia, doprava,
- dodržať kategorizáciu siete obslužných a prístupových komunikácií ciest v obci vyznačenú v grafickej časti dokumentácie územného plánu,

V kapitole 1. regulatív 8, podregulatív 8.5. sa pôvodný text mení nasledovne:

- 8.5. chrániť koridory trás hlavných zberačov splaškovej kanalizačnej siete a koridory trás nadväzujúcich uličných stôk podľa výkresu Návrh verejného technického vybavenia – vodné hospodárstvo (~~podľa vybraného variantu riešenia~~),

V kapitole 1. regulatív 8, podregulatív 8.6. sa pôvodný text mení nasledovne:

- 8.6. chrániť plochu pre výstavbu čerpacích staníc splaškovej kanalizácie v počte 6, resp 3 (~~podľa vybraného variantu riešenia~~) v lokalitách znázornených vo výkrese Návrh verejného technického vybavenia – vodné hospodárstvo.

V kapitole 1. regulatív 8, podregulatív 8.6. dopĺňa o nový podregulatív 8.6.1., ktorý znie nasledovne:

8.6.1. Vybudovať Čistiareň odpadových vôd Lúčky vo východnej časti katastrálneho územia

V kapitole 1. regulatív 8, podregulatív 8.14.2. sa pôvodný text v "Prípustné sú" dopĺňa v bode 1. nasledovne:

❖ *Prípustné sú:*

1. Technické objekty pre obsluhu územia vodou, odkanalizovanie, elektrickou energiou, plynom, teplom, čerpacie stanice a **čistiareň odpadových vôd Lúčky (ČOV)**.

V kapitole 1. regulatív 8, sa dopĺňa podregulatív 8.15. nasledovne:

8.15. Funkčné plochy odpadového hospodárstva

Hlavné funkčné využitie: umiestnenie zariadení výroby a skladov, zberného dvora a obecného kompostoviska. Neoddeliteľnou súčasťou areálu je ochranná zeleň.

❖ *Prípustné sú:*

1. **Obecné kompostovisko (pre zber zo záhrad, parkov, lúk, okrasných trávnikov, piliny a zvyšky z kmeňov stromov, konárov a lístie).**

2. Technické objekty slúžiace hlavnej funkcii.

❖ **Neprípustné sú:**

1. Prvotné spracovanie surovín (huty, zlievarne, chemický priemysel, drevársky a papiernický priemysel, spracovanie ropy, hnojív a pod.).
2. Ťažká priemyselná výroba.

❖ **Podmienky prevádzkovania:**

1. Odstavné a parkovacie plochy musia byť riešené na pozemku prevádzkovateľa služieb v zmysle STN
2. Uvedené prípustné funkcie nesmú mať negatívny vplyv na životné prostredie (hluk, vibrácie, zápach, odpadové vody znečistené ropnými látkami a pod..

V kapitole 1. regulatív 10, podregulatív 10.2. sa pôvodný text v časti Vodárenské OP dopĺňa o piatu odrážku, ktorá znie nasledovne:

- **100m Čistiareň odpadových vôd Lúčky.**

V kapitole 1. regulatív 10, podregulatív 10.2. sa pôvodný text v časti Chránené územia dopĺňa v prvej odrážke nasledovne:

- Územie chránené podľa európskych dohovorov: CHA Zemplínska šírava, **3. stupeň ochrany a ochranné pásmo CHA**

V kapitole 2. sa dopĺňa nový regulatív 10.3 nasledovne:

- 10.3. Zriadiť plochu odpadového hospodárstva (Zberný dvor a obecné kompostovisko) – navrhovaná plocha v južnej časti kat. územia obce. Zberný dvor bude zariadenie, na zber komunálnych odpadov a drobných stavebných odpadov zriadené obcou.**

V kapitole 2. regulatív 3 sa text mení a dopĺňa nasledovne:

3. sieť obslužných a prístupových komunikácií ciest vo všetkých obciach mikroregiónu a v navrhovaných strediskách CR Zalužice a Lúčky vyznačených v grafickej časti dokumentácie

V kapitole 2. regulatív 9 sa text mení a dopĺňa nasledovne:

9. stavby čerpacích staníc splaškovej kanalizácie v počte 6, resp 3 (~~v lokalitách podľa vybraného variantu riešenia~~) a **Čistiareň odpadových vôd Lúčky.**

V kapitole 2. regulatív 10 sa text mení a dopĺňa nasledovne:

10. stavby trafostaníc 22/0,4 kV v stredisku CR Zalužice v počte 3 ks a v stredisku CR Lúčky v počte 4 ks , **pri ČOV Lúčky**

V kapitole 2. sa dopĺňa nový regulatív 15 nasledovne:

15. Stavby zberného dvora a obecného kompostoviska.

V kapitole 2. sa na konci dopĺňa text, ktorý znie nasledovne:

Stavby spojené s realizáciou záväzných regulatívov ÚPN obce sú verejnoprospešné. Na uvedené stavby sa vzťahuje zákon č.50/1976 Zb. a zákon č.282/2015 o vyvlastnení pozemkov a stavieb a o nútenom obmedzení vlastníckeho práva k nim a o zmene a doplnení niektorých zákonov s účinnosťou od 01.07.2016.

V Humennom, 12.2023

Ing. arch. Marianna BOŠKOVÁ